

平針学区 避難行動 マップ

保存版

あなたの一時集合場所



この避難行動マップをもとに「いざ」という時どんな行動をとればよいのか日頃から考えておこう!!

天白区のマスコットキャラクター「かぼっち」

気を付けて!!

- 狭い道**
付近の家が倒壊した時、道がふさがれて通りにくくなる可能性がある。避難の時に注意が必要!
古いブロック塀・石垣・灯籠など
大きな地震では倒壊する危険があるため近づかない。
- 液状化**
過去に川や沼地があった場所などでは、液状化が想定されるため、なるべく避けて避難する。
- 電線**
切れた電線は停電時でも感電の危険性があるため絶対に近づかない。

AED 設置場所一覧

施設名	利用可能時間(定休日等)
1 メディコ平針	9:00~17:00
2 並木病院	9:00~17:00
3 日産プリンス名古屋販売カートピア平針	10:00~18:30 (休:水(不定休有り))
4 名古屋市農業センター	9:00~16:30(休:月)
5 針名神社	9:00~16:00
6 名古屋銀行 平針支店	8:00~21:00
7 宇井こどもクリニック	月~金:9:00~12:00、16:00~19:00 土:9:00~12:00(休:日祝)
8 チューリップ薬局平針店	月~金:9:00~19:00、土:9:00~14:00(休:日祝)
9 名古屋記念病院	8:00~20:00
10 天白信用農協 平針支店	9:00~15:00(休:土日祝)
11 平針新公民館	常時利用可能
12 名古屋市立平針小学校	8:15~16:45(休:土日お盆)
13 名古屋市立平針中学校	8:15~16:45(休:お盆)
14 平針地域スポーツセンター	月~土:18:00~21:00 日:13:00~17:00 (木祝学校使用日不可)
15 KTM名古屋	10:30~19:00(休:火、第1・3水)
16 デイサービスセンター さらり	8:00~18:00(休:日)
17 ショートステイケア リッツ天白	8:30~17:30

注:年末年始、臨時休業等で利用できないときがあります。



学区北部のこのエリアは、細い道が多いため、避難の時には注意!(細い道をピンク線で示しています。)



街頭消火器
細い道が多いエリアには、街頭消火器が設置されています。火災が発生した時は、危険のない範囲で初期消火を行いましょう。



地域防災協力事業所一覧

災害時の状況によっては使用できない場合があります。

事業所名	協力内容
A 介護老人保健施設 メディコ平針	土地・建物(仮設避難所:指定避難所が開設されるまでの間)、資器材(車椅子・寝具・毛布等)の提供
B 村瀬聖治資材置場	救助資器材(発電機、チルローラー、チェーンソー、油圧ジャッキ、パール等工具類)の提供
C 名古屋スバル自動車株式会社 平針店	資器材の提供(消火器、ジャッキ、パール、その他の工具)、一時避難場所の提供(駐車場)
D 並木病院	資器材の提供(消火器・車椅子・寝具・毛布等)、AEDの貸出、一時避難場所(駐車場)の提供、その他可能な範囲における支援協力
E 株式会社 マルワ	資器材(消火器、電動フォークリフト1台、ハンドリフト5台、紙、その他工具)の提供、その他可能な範囲における支援協力
F 名古屋記念病院	資器材の提供(消火器、折りたたみ担架、机、椅子)、AEDの貸出、備蓄物品(自院で使用しない場合に限り)の提供

ピンク色等で塗られている場所は、天白川が氾濫した時に浸水する可能性があります。

洪水(天白川が氾濫した場合)想定浸水深

3.0~5.0m未満	0.3~0.5m未満
1.0~3.0m未満	0.3m未満
0.5~1.0m未満	



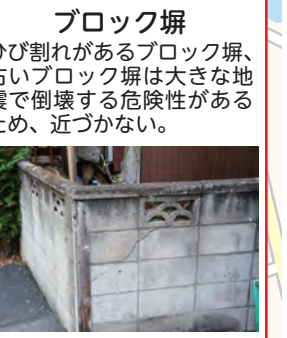
繁盛川
大雨の時には、洪水・内水氾濫に注意が必要!



WC 震災用マンホール



地下式給水栓



ブロック塀
ひび割れがあるブロック塀、古いブロック塀は大きな地震で倒壊する危険性があるため、近づかない。

- ### 凡例
- 指定緊急避難場所(洪水・内水氾濫、土砂災害、高潮)**
命を守るため、災害の危険からまずは逃げるための場所(災害の種類ごとに異なる)
 - 指定避難所**
自宅が被災して帰宅できない場合、一定期間、避難生活を送るためのところ
 - 指定緊急避難場所(地震の揺れ)【学校のグラウンド】**
地震の指定緊急避難場所であり、一時的に避難して様子をうかがうところ
 - 指定緊急避難場所(地震の揺れ、大規模な火事)【広域避難場所】**
地震・大規模な火事の指定緊急避難場所であり、大火災から避難者を守るための空間を有している公園・緑地など

- WC** 下水道直結式仮設トイレ(震災用マンホール)マンホールに直結できる仮設トイレ。避難所のトイレ不足を補う。
- 仮設給水栓** 災害時に市職員が設置し、給水できる施設。
- 地下式給水栓** 住民の方が自ら給水できる設備。使用するための用具は防災倉庫にある。
- 一時集合場所** 地震災害時に、地域住民が集合する場所。一時集合場所から避難所に避難する。
- 地域防災協力事業所** 災害時に地域に対して協力して支援協力してくれる事業所。

- AED** (自動体外式除細動器)
- 街頭消火器** (名古屋市設置)
- 防災倉庫**
- 土砂災害(特別)警戒区域**
- 公衆電話**
- 公衆トイレ**
- 狭い道**
- 町内会境界線**
- コンビニ** (災害時帰宅支援ステーション)

役に立つもの

災害時帰宅支援ステーション(コンビニなど)
このステッカーのある店舗は、公共交通機関が不通となったとき、徒歩帰宅する人々を支援する店舗で、トイレや避難スペースの提供などの支援協力してくれます。

地域防災協力事業所
災害時に地域に対して支援協力してくれます。

公衆電話
公衆電話は停電時でも使用できます。また、災害時には状況に応じて無料で、優先的につながります。

天白区 平針学区

(令和5年2月1日現在)

世帯：5,345世帯 人口：11,540人 面積：1.673km²

特性と災害リスク

南海トラフ巨大地震が発生した場合、平針学区では**震度6弱～6強**の強い揺れが想定されます。まずは身を守りましょう。この時にケガをしないよう、日頃から家具の転倒防止などの耐震対策に努めましょう。学区内では、液状化の可能性が高い場所がありますので、避難の時には注意しましょう。

また**天白川や繁盛川の洪水**、内水氾濫による浸水も想定されています。河川の水位など普段から情報収集できるよう確認しておくとともに避難情報の発令等があった場合などに速やかに行動できるように準備しておきましょう。

地震時の行動

揺れた！

揺れがおさまった!!

自主防災組織の活動

なし

あり

災害の危険解消

自宅での滞在が可能か

在宅避難

避難先へ

- 身の安全の確保
 - ・頭を守り揺れがおさまるまで待つ
 - ・家具や家電の転倒や落下、ガラスの破片などに注意
 - ・安全に消せる場合は火を消す

自宅の耐震化や家具の転倒防止を進めておきましょう。

机がない時は、クッション、かばんなど物で頭を守りましょう。

まず低く 頭を守り 動かない

- 火の元の確認、出火したら初期消火
- ・怪我をしないように底の厚い靴やスリッパを履き、出入口の確保
- ・家族の安否・家屋の被害状況の確認
- ・テレビ、ラジオ、スマホなどから正しい情報の入手
- ・非常持出品の準備

◆避難先へ安全に避難するための6つのポイント

- 1 ガス・水道の元栓を締め、ブレーカーを切る！
- 2 近所への声かけ！
- 3 高齢者や障がいのある方などの避難誘導を！
- 4 原則徒歩で！（渋滞抑止・高齢者や障がいのある方などの避難を妨げない）
- 5 木造住宅密集地、がけ地や川の近くは避けて！
- 6 消火・人命救助の手伝いを！

◆自宅に住めるなら、なるべく自宅で避難生活（在宅避難）を！

避難所は多数の方が避難生活を送るため、大きな負担がかかることが想定されます。倒壊などの危険がない場合は自宅で避難生活を続ける「在宅避難」を考えましょう。その際は下記のことを心掛けましょう。

- 在宅避難している高齢者や障がいのある方などへの声掛け
- 最寄りの避難所で避難者登録
- 周囲で食料や物資を分け合う

避難が必要

指定緊急避難場所へ避難

- 災害の危険があり（特に**避難情報（避難指示等）の発令時**）、自宅には命が守れない場合は、災害の種類に応じた指定緊急避難場所のある施設に避難してください。
- 避難指示などによらず、**自主的に避難**する場合には、**事前に区役所へ連絡**し、避難先などの確認を受けてください。

避難所運営の基本的な考え方

避難所は、避難者による「自主運営」です。災害救助地区本部委員や避難者など全員で協力して運営にあたりましょう。

天白区災害対策本部（天白区役所）

TEL:803-1111(代表) 807-3811~5(ダイヤルイン)
FAX:801-0826

在宅避難

在宅避難時の食料について

避難所外避難者（在宅避難者、車中泊避難者、テント泊避難者等）について、**避難者登録**をした後、原則避難所で食料及び物資を配分します。

分散避難も考えましょう

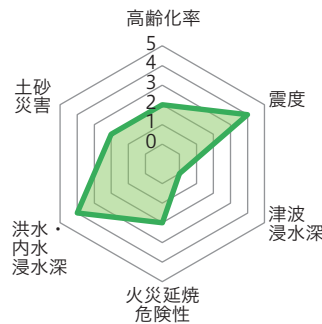
近隣の安全な地域にお住まいの親戚などと、災害時に避難ができるか、事前に相談しておくこと安心です。大規模災害では、避難所の収容人数が不足することも懸念されるため、付近のホテルや旅館への避難も検討しましょう。

在宅避難のために

在宅避難では、水・食料や非常用トイレの準備・備蓄が欠かせません。また昭和56年以前の建物は耐震診断を行い、地震後には被災建築物応急危険度判定で安全性を調べてください。まず手始めに、家具の転倒防止をして安全な居場所を確保しましょう。

リスグレーダーチャート【地域特性の把握】

	値	5段階
高齢化率	19.70%	2
震度	6強	4
津波浸水深	0m	0
火災延焼危険性	100棟～500棟未満	2
洪水・内水浸水深	3.0m～5.0m未満	4
土砂災害	警戒区域に人家10件未満	2
合計		14



→合計14点は天白区内17学区中10番目に高い値

風水害時の行動

台風が発生した!! 情報収集

- ・テレビ、ラジオ、スマホなどから台風の大きさ・強さや川の水位などの情報を入手

台風や大雨が来る!! 準備

- ・ハザードマップで指定緊急避難場所、指定避難所や浸水想定区域等の確認
- ・家族との連絡方法の確認
- ・家の周りの飛ばされやすいもの、流されやすいものの片付け

雨足が強くなってきた! 避難判断

- ・情報収集を続けて、避難開始時期を判断
 - ・**50cm以上の浸水時**は避難に危険が伴うため注意
 - ・自主的に避難する場合には、事前に区役所へ連絡
- 洪水・内水はん濫の想定浸水深より下の階にいる
 - 堤防の近くで、安全な建物*にいない *鉄筋コンクリート造
 - 土砂災害警戒区域などにいる

一つ以上該当する 該当しない

警戒レベル

高

5

4

3

避難情報の発令により避難行動!

避難開始

より避難行動!

自宅などにとどまる 在宅避難

警戒レベル	名古屋から出される避難情報	とるべき行動
5	きんきゅうあんぜんかくほ 緊急安全確保 必ず発令されるとは限りません	命の危険 直ちに安全確保
4	ひなんしじ 避難指示	危険な場所から 全員避難
3	こうれいしゃとうひなん 高齢者等避難	避難に時間のかかる高齢者や障害のある人は危険な場所から避難

■警戒レベル1、2は気象庁が発する注意報など

指定避難所運営マニュアル

避難所を開設し運営するための手引書です。



気象情報・土砂災害の情報を確認

気象庁HP



NHKニュース気象・災害



避難情報の発令状況の確認



災害用伝言ダイヤル 171

災害の発生時に提供が開始される声の伝言板です。「171」をダイヤルし利用ガイダンスに従って伝言の録音・再生を行ってください。

なごやハザードマップ防災ガイドブック



自宅付近の災害リスクを確認



位置情報と連携した災害リスク・避難先などを確認できます。
ダウンロードはこちらから



避難所の開設状況を確認



地区防災カルテ

防災に関連する情報を学区ごとまとめたものです。

〈一人では逃げられない方への対応〉

日頃から一人で逃げられない方を把握し、地域みんなでいち早く避難行動がとれるように協力しましょう!

移動が難しい方

例えばこんな方
普段、杖・押し車・車椅子などを使っている人、寝たきりの人、けが人、病人、妊婦さんなど。



対応方法
複数で手伝う
身近にあるものを利用する

土砂災害からの避難

大雨や地震などをきっかけとして、がけ崩れや地滑りなどの土砂災害が発生することがあります。土砂災害には前兆現象がある場合もあります。土砂災害警戒区域では、特に危険性が大きいので、いざという時に適切な避難行動がとれるように考えておきましょう。

- 土砂災害の避難情報が発表された学区では、土砂災害警戒区域の区域外に避難する。(土砂災害警戒区域は、ハザードマップ等で確認!)



《土砂災害警戒情報》

大雨警報（土砂災害）発表後に土砂災害の危険がさらに高まった場合に、市町村単位で、都道府県と気象庁が合同で発表

《大雨警報（土砂災害）の危険度分布》

大雨による土砂災害の危険度の高まりを、地図上で1km四方の領域（メッシュ）ごとに5段階に色分けして示す情報（気象庁ホームページで確認できます）

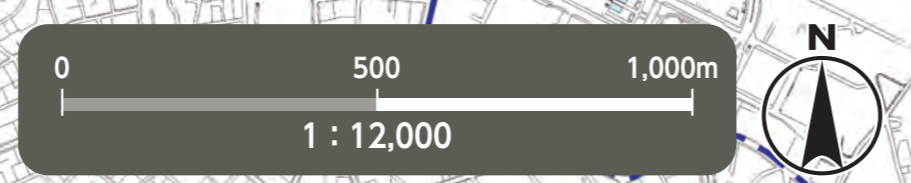
《土砂災害の主な前兆現象》

- 斜面にひび割れや膨らみなどの変形が見られるとき
- 斜面から水が噴き出してくるとき
- 水が濁ったり、水量が急に減るとき
- 木立が不揃いになったり、井戸の水が濁るとき
- 斜面から石ころが落ちるとき

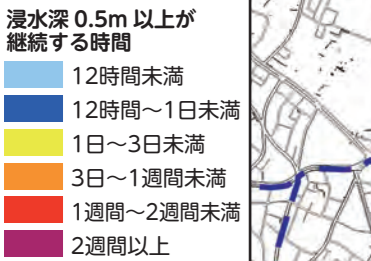
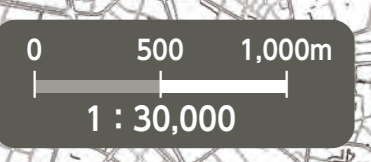


洪水ハザードマップ 天白区

令和4年6月時点



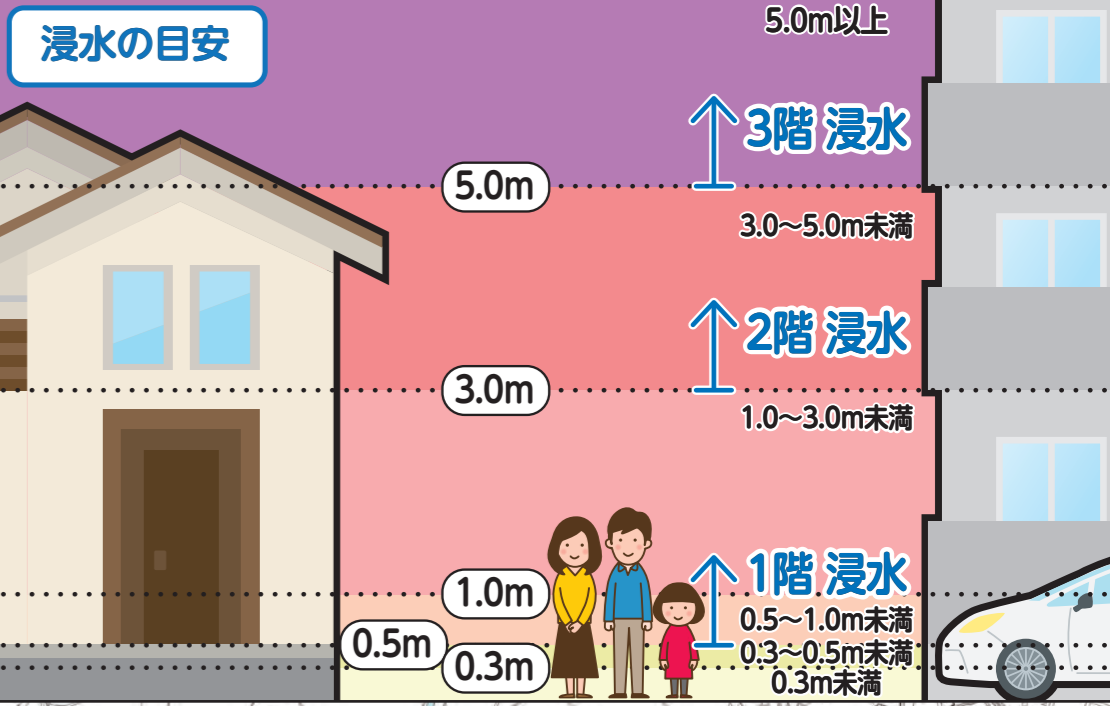
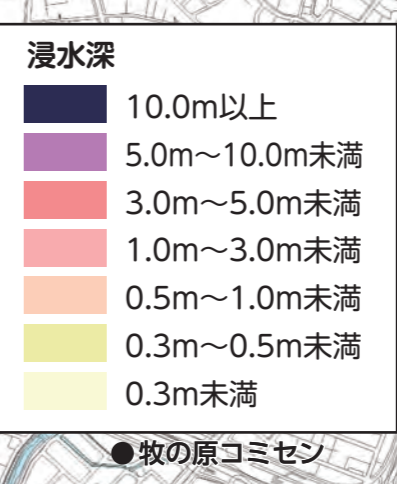
浸水継続時間図



(説明文)
 ・図に示す浸水などは、**想定し得る最大規模の降雨**により、河川が氾濫した場合に想定される浸水区域、浸水深および浸水継続時間などをシミュレーションにより算出したものです。
 ・浸水区域、浸水深および浸水継続時間などはあくまで想定であり、様々な条件によって、想定より大きくなる場合もあります。
 ・この図は、国土交通省または愛知県が公表した、各河川の洪水浸水想定区域図、浸水予想図を基に浸水区域を重ね合わせ、作成しています。浸水区域が重なる場合は、浸水深については深い方、浸水継続時間については長い方を表示しています。

～本図面の基となる洪水浸水想定区域図及び浸水予想図(天白区内)～

洪水浸水想定区域図	公表機関	公表年月	降雨条件
天白川	愛知県	令和元年8月	24時間総雨量774mm
浸水予想図	公表機関	公表年月	降雨条件
天白川流域	愛知県	令和元年9月	24時間総雨量774mm



家屋倒壊等氾濫想定区域
 (川が氾濫した場合に、あふれた水や河岸の侵食により、家屋が倒壊・流出するおそれがある区域)
 避難情報が発令された場合、この区域にお住まいの方は上層階への避難ではなく、区域外への避難が必要となりますので、速やかな避難をお願いします。

※他区の指定緊急避難場所への避難可否は、各区の各種ハザードマップをご覧ください。
 名古屋市公式ウェブサイトでは全区のハザードマップを公開しています。

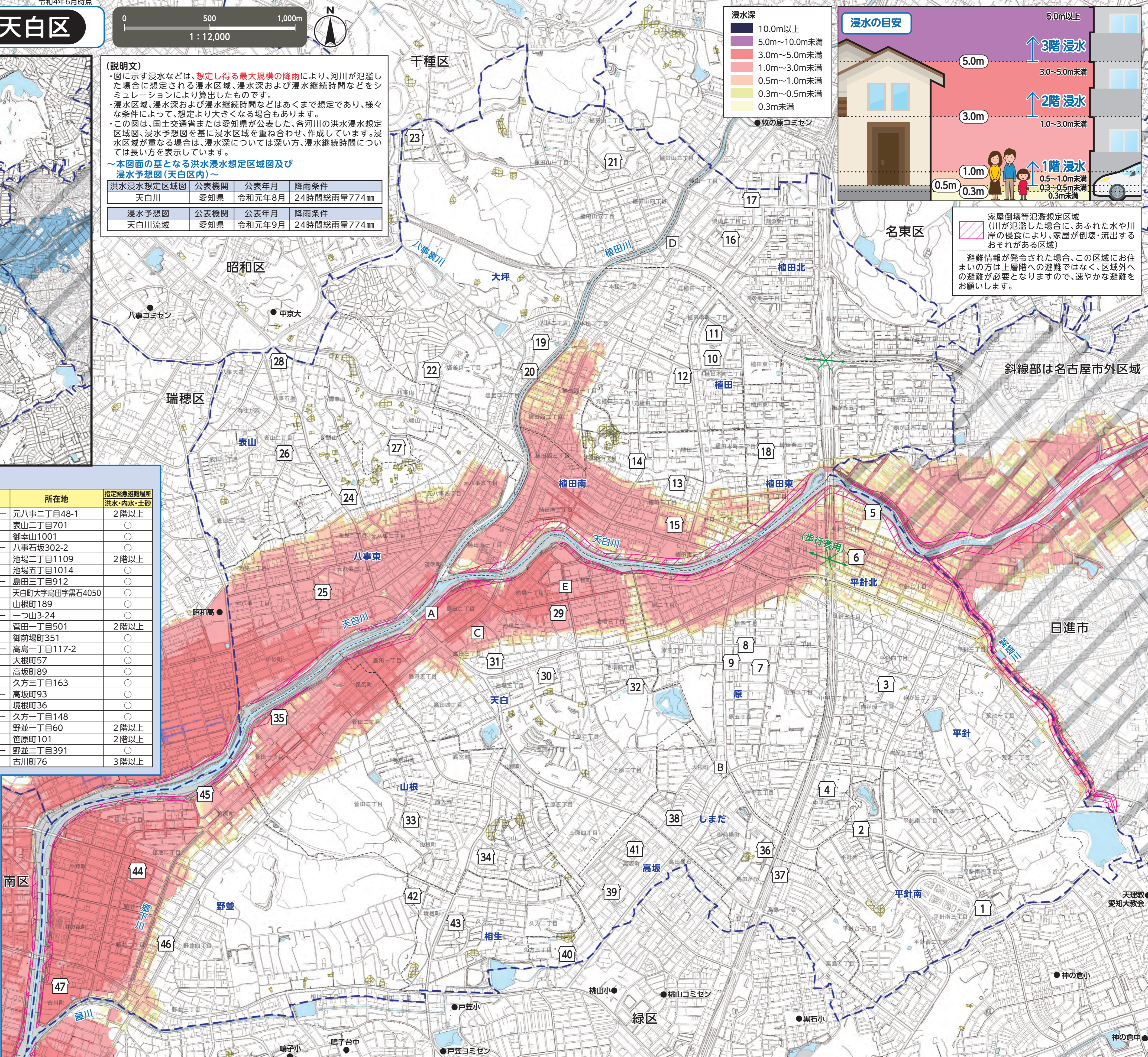
番号	施設名称(□印)	所在地	番号	施設名称(□印)	所在地	指定緊急避難場所 洪水・内水・土砂
1	平針南小学校	平針南四丁目402	25	八事東コミュニティセンター	元八事二丁目48-1	2階以上
2	平針南コミュニティセンター	平針南一丁目113	26	表山小学校	表山二丁目701	○
3	平針小学校	向が丘一丁目620	27	御幸山中学校	御幸山1001	○
4	平針中学校	中平四丁目701	28	表山コミュニティセンター	八事石坂302-2	○
5	平針北小学校	平針一丁目501	29	天白小学校	池場二丁目1109	2階以上
6	平針北コミュニティセンター	平針一丁目1415	30	天白中学校	池場五丁目1014	○
7	原小学校	原五丁目601	31	天白コミュニティセンター	島田三丁目912	○
8	原中学校	原四丁目1902-1	32	天白生涯学習センター	天白町大字島田字黒石4050	○
9	原コミュニティセンター	原四丁目1902-3	33	山根小学校	山根町189	○
10	植田小学校	植田本町一丁目1201	34	山根コミュニティセンター	一ツ山3-24	○
11	植田中学校	植田本町一丁目702	35	天白学校体育センター	菅田一丁目501	2階以上
12	植田コミュニティセンター	元植田二丁目301	36	しまだ小学校	御前場町351	○
13	植田南小学校	植田三丁目301	37	しまだコミュニティセンター	高島一丁目117-2	○
14	植田南コミュニティセンター	植田一丁目810	38	みつば保育園	大根町57	○
15	天白スポーツセンター	植田三丁目1502	39	高坂小学校	高坂町89	○
16	植田北小学校	焼山二丁目1302	40	久方中学校	久方三丁目163	○
17	植田北コミュニティセンター	鴻の巣一丁目203	41	高坂コミュニティセンター	高坂町93	○
18	植田東小学校	植田東三丁目1003-1	42	相生小学校	境根町36	○
19	大坪小学校	大坪二丁目1601	43	相生コミュニティセンター	久方一丁目148	○
20	大坪コミュニティセンター	大坪二丁目1901-3	44	野並小学校	野並一丁目60	2階以上
21	天白養護学校	植田三丁目101	45	南天白中学校	笹原町101	2階以上
22	名城大学(天白校舎)	塩釜一丁目501	46	野並コミュニティセンター	野並二丁目391	○
23	東山公園テニスセンター	天白町大字八事字裏山60-19	47	若宮商業高等学校	古川町76	3階以上
24	八事東小学校	音蘭山1801				

指定緊急避難場所への避難

○災害の危険があり(特に避難情報(避難指示等)の発令時)、自宅には命が守れない場合は、災害の種類に応じた指定緊急避難場所へ避難してください。
 ○家屋倒壊等氾濫想定区域内の指定緊急避難場所については、構造安全性を有していることを確認しています。
 ○避難指示などによらず、自主的に避難しようとする場合には、事前に区役所へ連絡し、避難先などの確認を受けてください。
 名古屋市災害対策本部・天白区本部(天白区役所)
 TEL/803-1111(代表) 807-3811~5(ダイヤルイン) FAX/801-0826

官公署(□印)	凡例
A) 天白区役所	0 指定緊急避難場所 命を守るため、災害の危険からまずは逃げるための場所。
B) 天白消防署	アンダーパス 大雨が降ると道路冠水を起こし、通行止めとなる箇所。
C) 天白消防署島田出張所	土砂災害(特別)警戒区域 土砂災害の発生のおそれがある区域。
D) 天白消防署植田出張所	区界 学区界 (学区界はおおよそです。詳しくは、各区役所へお問い合わせください。)
E) 天白土木事務所	● 区外の指定緊急避難場所

この地図は、平成27・28年作成の都市計画基本図を使用しました。
 なお、必要に応じて作成後の状況を修正しています。
 日進市については、同市の承認を得て都市計画基本図を使用しました。
 (承認番号 日進市:3日都第256号)
 土砂災害情報マップ、愛知県、クリエイティブ・コモンズ・ライセンス
 表示2.1日本 (<http://creativecommons.org/licenses/by/2.1/jp/>)



地震ハザードマップ 天白区

※他区の指定緊急避難場所への避難可否は、各区の各種ハザードマップをご覧ください。名古屋市公式サイトで全区のハザードマップを公開しています。

記号	施設名称	指定緊急避難場所	
		地震の揺れ	大規模な火事
A	天白川緑地	○	○
B	戸笠公園	○	○
C	細口池公園	○	○
D	天白公園	○	○
E	植田中央公園	○	○
F	荒池緑地	○	○
G	東山公園	○	○
H	牧野ヶ池緑地	○	○

記号	施設名称	指定緊急避難場所	
		地震の揺れ	大規模な火事
a	島田公園	○	×
b	相生山緑地	○	×
c	島田緑地	○	×
d	天白溪下池公園	○	×
e	御幸山特別緑地保全地区	○	×
f	保呂公園	○	×
g	野並公園	○	×
市立小学校・中学校・一部の高等学校のグラウンド等(若宮商業高等学校、天白学校体育センター、東山公園テニスセンター)		○	×

指定緊急避難場所への避難

名古屋市災害対策本部・天白区本部(天白区役所)
TEL / 803-1111(代表)
807-3811~5(ダイヤルイン)
FAX / 801-0826

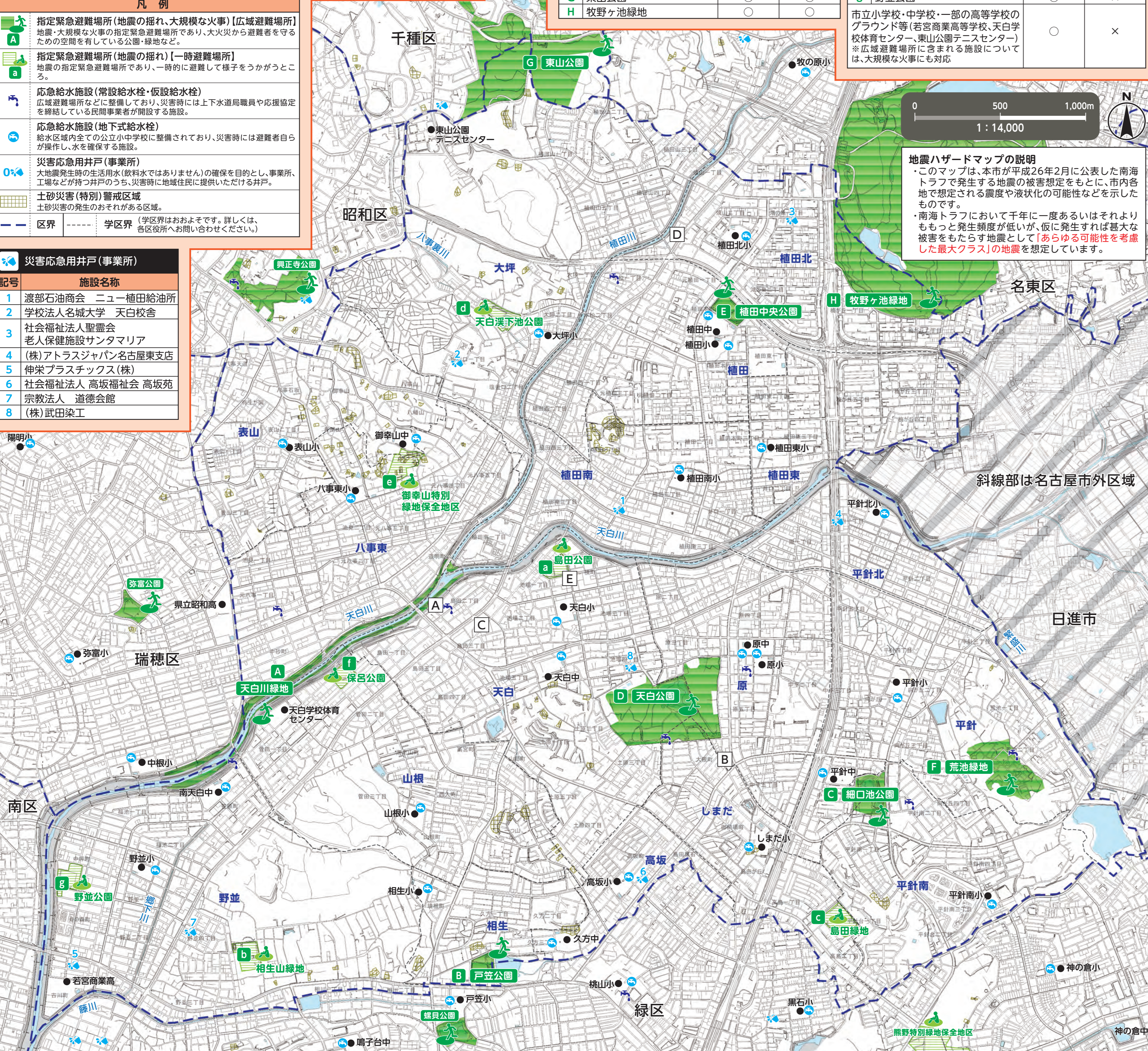
官公署(□印)

A 天白区役所 D 天白消防署植田出張所
B 天白消防署 E 天白土木事務所
C 天白消防署島田出張所

- 凡例**
- 指定緊急避難場所(地震の揺れ、大規模な火事)【広域避難場所】**
地震・大規模な火事の指定緊急避難場所であり、大規模な火事から避難者を守るための空間を有している公園・緑地など。
 - 指定緊急避難場所(地震の揺れ)【一時避難場所】**
地震の指定緊急避難場所であり、一時的に避難して様子をうかがうところ。
 - 応急給水施設(常設給水栓・仮設給水栓)**
広域避難場所などに整備しており、災害時には上下水道局職員や応援協力を結んでいる民間事業者が開設する施設。
 - 応急給水施設(地下式給水栓)**
給水区域内全ての公立小中学校に整備されており、災害時には避難者自身が操作し、水を確保する施設。
 - 災害応急用井戸(事業所)**
大地震発生時の生活用水(飲料水ではありません)の確保を目的とし、事業所、工場などが持つ井戸のうち、災害時に地域住民に提供いただける井戸。
 - 土砂災害(特別)警戒区域**
土砂災害の発生のおそれがある区域。
 - 区界** **学区界** (学区界はおおよそです。詳しくは、各区役所へお問い合わせください。)

災害応急用井戸(事業所)

記号	施設名称
1	渡部石油商会 ニュー植田給油所
2	学校法人名城大学 天白校舎
3	社会福祉法人聖霊会 老人保健施設サンタマリア
4	(株)アトラスジャパン名古屋東支店
5	伸栄プラスチック(株)
6	社会福祉法人 高坂福祉会 高坂苑
7	宗教法人 道徳会館
8	(株)武田染工



地震ハザードマップの説明

このマップは、本市が平成26年2月に公表した南海トラフで発生する地震の被害想定をもとに、市内各地で想定される震度や液状化の可能性などを示したものです。

・南海トラフにおいて千年に一度あるいはそれよりももっと発生頻度が低い、仮に発生すれば甚大な被害をもたらす地震として「あらゆる可能性を考慮した最大クラス」の地震を想定しています。



震度の説明

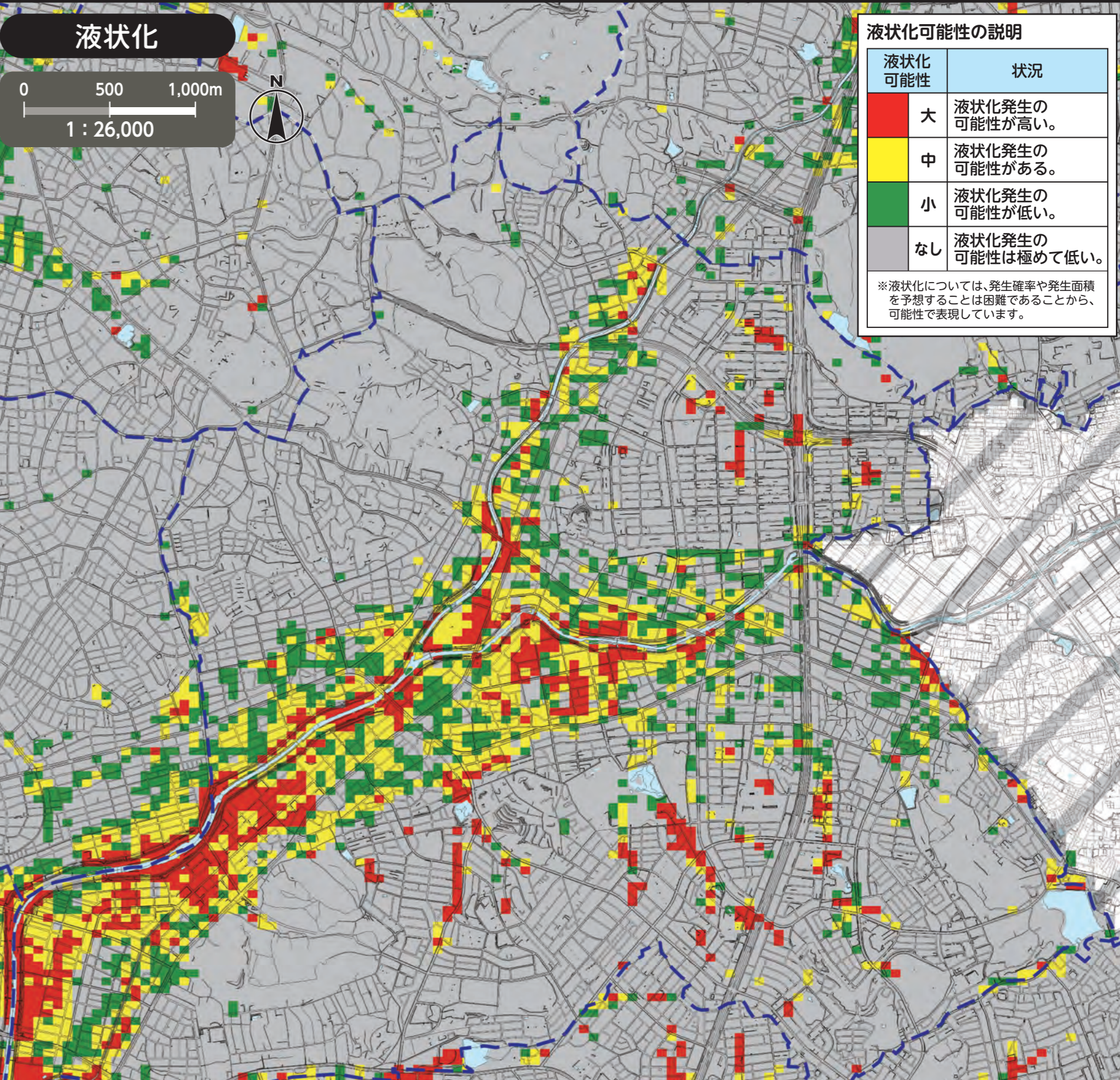
震度	状況
7	揺れにほんろうさず、はたはらないと動くことができる。立っていることができず、飛ばされることもある。
6強	立っていることが困難になる。
6弱	立っていることが困難になる。
5強	大半の人が、物につかまらざると倒れることが難しいなど、行動に支障を感じる。
5弱	大半の人が、恐怖を覚え、物につかまりたいと感じる。



液状化可能性の説明

液状化可能性	状況
大	液状化発生の可能性が高い。
中	液状化発生の可能性がある。
小	液状化発生の可能性が低い。
なし	液状化発生の可能性は極めて低い。

※液状化については、発生確率や発生面積を予想することは困難であることから、可能性で表現しています。



この地図は、平成27・28年作成の都市計画基本図を使用しました。なお、必要に応じて作成後の状況を修正しています。日進市については、同市の承認を得て都市計画基本図を使用しました。(承認番号 日進市：3日都第256号) 土砂災害情報マップ、愛知県、クリエイティブ・コモンズ・ライセンス 表示2.1日本 (http://creativecommons.org/licenses/by/2.1/jp/)